



een school van



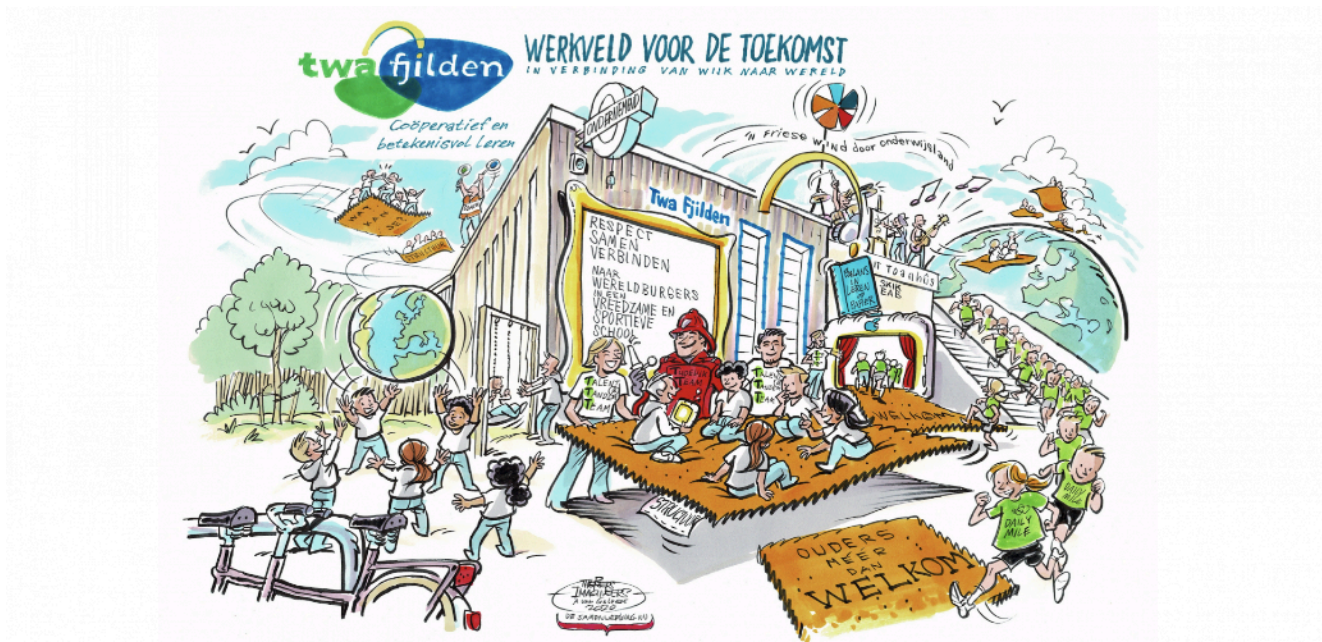
Twa Fjilden

It Toanhús

2023-2027

SCHOOL  
ONDERSTEUNINGS  
PROFIEL





## Wij zijn OBS Twa Fjilden

Met ons brede onderwijs- en leeraanbod prikkelen we de ondernemer in ieder kind. Wij maken dat kinderen nieuwsgierig worden, op onderzoek uitgaan en ontdekken. Dat doen we door samen te werken met onze partners in en om de brede school. We zijn uit op verrijking en ontwikkeling van de talenten van ieder kind.

Binnen ons onderwijs leren we kinderen verantwoordelijkheid te nemen en zorg te dragen voor een prettige leefomgeving in de school en daarbuiten. Er is aandacht voor omgang met elkaar, maar vooral ook voor plezierig samenwerken. Onze school kent een vriendelijk en veilig klimaat met orde en regelmaat. Als onze kinderen zich veilig en plezierig voelen, kunnen ze zich optimaal ontwikkelen. Daarbij geloven we dat een goede fysieke en mentale gezondheid de basis vormen voor plezier in het leven en leren. We lopen een paar keer per week de 'daily mile' en eten dagelijks fruit en groente tijdens de pauze.

Onze school is een smeltkroes van verschillende kinderen en gezinnen. Iedereen is van harte welkom. We schenken aandacht aan die uiteenlopende achtergronden. Verschillen tussen kinderen en ouders gebruiken wij juist actief als uitgangspunt voor ons onderwijs. Ons onderwijs gaat vele malen verder dan alleen het aanleren van vaardigheden als rekenen, lezen en schrijven. Samen met onze ouders en partners in de brede school doen we er alles aan om gunstige voorwaarden te scheppen voor een harmonieuze ontwikkeling.

**Wij zijn het werkveld voor de toekomst!**

*Het team van OBS Twa Fjilden*

<b>Inleiding</b>	<b>4</b>
<b>Algemene gegevens</b>	<b>5</b>
Contactgegevens	5
Huisvestingssituatie en faciliteiten	5
Missie en ambities passend onderwijs Ambion	5
Missie en visie van onze school	6
Beschikbare expertise binnen de school	7
<b>Basisondersteuning</b>	<b>8</b>
Handelingsgericht werken (HGW)	8
Orthopedagogen	8
Aanbod voor meer- en hoogbegaafde leerlingen	9
Aanbod voor moeilijk lerende leerlingen	9
Aanbod voor kinderen met leesproblemen en dyslexie	10
Aanbod voor kinderen met reken- en wiskunde problemen en dyscalculie	10
Aanbod voor leerlingen met Nederlands als tweede taal (NT2)	12
Onder nieuwkomers wordt hier verstaan:	12
Aanbod voor leerlingen met een lichamelijke beperking	12
Aanbod voor langdurig zieke leerlingen	12
Aanbod voor kinderen die medicijnen gebruiken of waarbij medische handelingen moeten worden verricht	12
Aanbod voor leerlingen op sociaal-emotioneel gebied en gedrag	13
<b>Extra ondersteuning</b>	<b>14</b>
Algemeen	14
<b>Verwijzing naar het speciaal (basis) onderwijs</b>	<b>16</b>
<b>Zorgplicht en grenzen aan de mogelijkheden van de school</b>	<b>17</b>
<b>Plannen en ambities</b>	<b>19</b>
<b>Bijlage 1   Samenwerkingsrelaties ketelpartners</b>	<b>21</b>
Jeugdarts / jeugdverpleegkundige	21
Schoolmaatschappelijk werk	21
Ambulante begeleiding vanuit het Landelijk Speciaal Onderwijs cluster 1 en 2	21
Steunpunt Noord	21
Buurtsportcoach	21
Logopedie	21

## Inleiding

Met de invoering van passend onderwijs zijn scholen verplicht een keer per vier jaar een schoolondersteuningsprofiel (SOP) op te stellen (Wet op het Primair Onderwijs, artikel 8, lid 5 en Wet op de Expertisecentra, artikel 11, lid 2). Een SOP is een omschrijving van de basis- en extra ondersteuning die een individuele school binnen een samenwerkingsverband kan bieden. Het SOP heeft een functie bij de uitvoering van de zorgplicht van schoolbesturen en bij het realiseren van een dekkend aanbod van onderwijs en ondersteuning in de regio. Dit laatste is een verantwoordelijkheid van de samenwerkingsverbanden passend onderwijs. Het bevoegd gezag stelt ieder schooljaar het SOP vast. De medezeggenschapsraad van de school heeft adviesrecht.

Het SOP maakt voor ouders, leerlingen en anderen inzichtelijk wat de mogelijkheden en de grenzen van de school zijn. In ons samenwerkingsverband passend onderwijs Friesland maken we onderscheid tussen de volgende varianten van ondersteuning: de basisondersteuning op de basisschool, de extra ondersteuning op de basisschool, plaatsing op een school voor speciaal basisonderwijs en plaatsing op een school voor speciaal onderwijs.

In het voorliggende SOP wordt beschreven hoe wij de basisondersteuning op onze school vormgeven en wat de extra ondersteuningsmogelijkheden zijn. Waar onze grenzen en ambities liggen en welke randvoorwaarden voor ons belangrijk zijn.

# Algemene gegevens

## Contactgegevens

Naam school	Twa Fjilden
Adres	Koningin Julianalaan 3 8501 HL Joure
Telefoon	0513-413632
E-mail	<a href="mailto:twafjilden@ambion.nl">twafjilden@ambion.nl</a>
Website	<a href="http://www.twafjilden.nl">www.twafjilden.nl</a>
Directeur	Tjenkje Haagsma
Intern begeleider	Renske Hooegeven a.i
Bestuur	Stichting Ambion
Bezoekadres bestuur	Van Leeuwenhoekweg 10, 8451 CN Oudeschoot
Telefoonnummer bestuur	0513 - 65 66 44
Email bestuur	<a href="mailto:info@ambion.nl">info@ambion.nl</a>
Kamer van Koophandel	1122817
Website bestuur	<a href="http://www.ambion.nl">www.ambion.nl</a>
Samenwerkingsverband	Samenwerkingsverband passend onderwijs Friesland po 21-01
Website samenwerkingsverband	<a href="http://www.passendonderwijsfryslan.nl">www.passendonderwijsfryslan.nl</a>

## Huisvestingssituatie en faciliteiten

De school bevindt zich in Brede school Joure Zuid. Twa Fjilden is op twee verdiepingen gevestigd, die bereikbaar is via een lift. Er zijn 8 lokalen, waarvan we nu 7 lokalen tot onze beschikking hebben. Per twee lokalen is er een stilte werkruimte en werkplaatsen op de gang. De algemene ruimtes, speellokaal, gymzaal, bibliotheek, keuken, zijn beschikbaar voor alle participanten. Binnen brede school Joure Zuid is de voor- en naschoolse opvang, kinderdagverblijf en peuterspeelzaal, cultureel centrum en de christelijke basisschool gevestigd.

## Missie en ambities passend onderwijs Ambion

Passend onderwijs geeft iedere leerling met een extra ondersteuningsbehoefte de kans op onderwijs en een ondersteuningsarrangement dat aansluit op de onderwijs- en ontwikkelbehoefte van de leerling. Het onderwijs is zo thuisnabij en regulier mogelijk.

- Wij streven naar een hoog niveau van basisondersteuning op alle scholen, zodat kinderen zoveel mogelijk onderwijs kunnen volgen in de eigen woonomgeving. Wij stemmen ons aanbod af op de mogelijkheden en de behoeften van onze leerlingen.
- Wij hebben hoge verwachtingen van onze leerlingen en streven naar gelijke kansen voor alle leerlingen om uit te stromen naar het voortgezet onderwijs passend bij hun mogelijkheden.

- Leerkrachten vormen de spil van ons onderwijs en de eerstelijns ondersteuning aan leerlingen. We willen dat onze leerkrachten voldoende kennis en vaardigheden hebben om hun onderwijs goed af te stemmen op de behoeften van de leerlingen.
- Passend onderwijs geven wij samen vorm. We willen zorgen voor adequate ondersteuning van de leerkrachten door de inzet van intern begeleiders, onderwijsassistenten, specialisten en de bovenschoolse ondersteuningsunit. We stimuleren leerkrachten om gebruik te maken van elkaars expertise en om zich verder te ontwikkelen.
- Door onze handelingsgerichte manier van werken, signaleren wij vroegtijdig, gevolgd door een handelingsgerichte aanpak. Hierbij zetten we ons in voor een effectieve samenwerking met onze zorgpartners. Deze samenwerking gaat uit van de gedachte: één kind, één plan.
- Ouders zijn onze partners. We nemen ouders als ervaringsdeskundigen serieus.
- Leerlingen betrekken we bij hun eigen specifieke leerproces.
- Wij streven naar een organisatie van passend onderwijs met zo weinig mogelijk
- bureaucratie.
- Wij zetten in op het voorkomen van thuiszittende leerlingen en zorgen voor het vroegtijdig betrekken van de leerplichtambtenaar, onderwijsadviseur van het bestuur en van het samenwerkingsverband passend onderwijs Friesland.
- Wanneer het in het belang is van de ontwikkeling van een leerling, dan begeleiden wij de leerling zorgvuldig naar een speciale onderwijsvoorziening.

## Missie en visie van onze school

### Onze visie

De Twa Fjilden is een school waarin we werken vanuit vertrouwen. Vanuit deze basis werken we aan relatie en autonomie. We zijn een school waarin we samenwerken met kinderen, ouders en team. We bieden een veilige en warme leeromgeving. Ieder kind krijgt de kans om zich op zijn eigen niveau te ontwikkelen. We stimuleren zelfsturing en eigenaarschap, door kinderen te leren om zelfverantwoordelijk te zijn en te worden voor hun eigen ontwikkeling. Het werken aan de sociale competenties is verweven in het gehele onderwijsaanbod doordat we afwisselende werkvormen gebruiken waaraan kinderen individueel of samen aan werken.

We vinden het belangrijk dat onze kinderen kennis en vaardigheden ontwikkelen om een betrokken, zelfstandig wereldburger te worden.

Op onze school kunnen kinderen veilig en vertrouwd leren, spelen en samenwerken in een uitdagende en rijke leeromgeving met eenduidige regels en routines.

### Onze missie

Onderwijs is mensenwerk, en dat geldt ook voor beleid. We weten uit de praktijk dat plannen voor de toekomst, weinig kans van slagen hebben als ze worden bedacht en uitgevoerd, zonder degenen om wie het draait erbij te betrekken. Vanuit deze gedachte hebben we op de Twa Fjilden Coöperatief Onderwijs vormgegeven en geïmplementeerd. Rekening houden met onze kinderen en de situering van de school. Coöperatief onderwijs is een doelgerichte en planmatige aanpak die passend is bij dat wat wij onze kinderen op de Twa Fjilden mee willen geven.

#### Coöperatief onderwijs richt zich op:

- Positieve wederzijdse afhankelijkheid
- Individuele verantwoordelijkheid
- Directe interactie
- Samenwerkingsvaardigheden
- Evaluatie van het groepsproces

Voor meer informatie over onze visie en missie, bekijk het Schoolplan 23-27 op onze [website](#).

## Beschikbare expertise binnen de school

### Intern

- Rekenpecialist
- Directeur, master SEN

### Extern

Om onze leerlingen voldoende te kunnen ondersteunen kunnen we gebruik maken van de aanwezige expertise binnen Ambion (zie volgend hoofdstuk ) en indien nodig externe partijen.

# Basisondersteuning

## Handelingsgericht werken (HGW)

De basis van ons onderwijs is het handelingsgericht werken. Dit is de handelings- en oplossingsgerichte houding waarbij we kijken naar de totale ontwikkeling van het kind. Met handelingsgericht werken wordt het onderwijs passend gemaakt aan de onderwijsbehoeften van alle leerlingen. De kern van handelingsgericht werken is de cyclus van plannen, uitvoeren, evalueren/analyseren. Hierin is proactief handelen het uitgangspunt. In de uitvoering bieden leerkrachten structureel didactische differentiatie (instructie, feedback, oefening) vanaf groep 1 t/m groep 8.

Op elke school van Ambion wordt de leerkracht ondersteund bij het doorlopen van de cyclus van handelingsgericht werken. De intern begeleider is hierbij de coach van de leerkracht. De intern begeleider hanteert vier ankerpunten in de begeleiding: de groepsbespreking, de leerlingbespreking, het klassenbezoek en het CLB-gesprek (Consultatieve Leerling Begeleiding).

Ouders en leerlingen worden betrokken in de cyclus van handelingsgericht werken. Leerkrachten en/of de intern begeleider voeren 'kindgesprekken' met leerlingen over de benodigde ondersteuningsbehoeften.

De bovenschoolse ondersteuningsunit (BOU)

De bovenschoolse ondersteuningsunit (BOU) richt zich op de ondersteuning en begeleiding van alle scholen van Ambion bij de uitvoering van een passend onderwijsaanbod voor leerlingen met specifieke (extra) ondersteuningsbehoeften. De BOU is een multidisciplinair team met een vaste kern en een flexibele schil. Dit om enerzijds stabiliteit en kwaliteit te waarborgen en anderzijds gebruik te maken van specifieke expertise binnen en buiten het schoolbestuur.

## Orthopedagogen

Het accent van de ondersteuning van de vaste kern van orthopedagogen van de BOU ligt bij het uitvoeren van Handelingsgerichte Proces Diagnostiek (HGPD). Het uitgangspunt is, dat eventuele diagnoses en classificaties ondersteunend zijn aan het handelen. We koersen op het vroegtijdig betrekken van de orthopedagogen. We zien ouders als ervaringsdeskundigen van hun kind, die door de school eveneens vroegtijdig meegenomen worden in het proces. Daarom sluiten ouders altijd aan bij het HGPD-gesprek met de orthopedagoog leerkracht en intern begeleider.

De werkwijze van de BOU wordt gekenmerkt door korte lijnen. Er wordt open en transparant gewerkt vanuit een pedagogisch optimisme, waarmee de BOU vertrouwen in alle betrokkenen uitstraalt. De BOU heeft jaarlijks een evaluatiegesprek met de intern begeleider en de directeur van de school om de ondersteuning af te stemmen en waar nodig te optimaliseren.

## Specialisten

De flexibel schil bestaat uit specialisten binnen en buiten Ambion.

- Reken- en taalspecialisten voeren nadere diagnostische onderzoeken uit. Daarnaast kunnen zij ingezet worden voor het bieden van kortdurende specialistische ondersteuning aan leerlingen.
- Hoogbegaafdheidspecialisten worden ingezet om bij te dragen aan het verhelderen van de onderwijsbehoeften en een passend onderwijsaanbod van leerlingen.
- Daarnaast kunnen gedragsspecialisten en een specialist mediërend leren (taakaanpak) ingezet worden op de scholen van Ambion.
- We werken nauw samen met specialisten van Steunpunt Onderwijs Noord. Zij worden ingezet voor leerlingen met motorische vraagstukken en langdurig zieke leerlingen.



- De school kan een beeldcoach inschakelen om beter zicht te krijgen op de interactie tussen een leraar en een kind of groep kinderen. Dit met als doel om de interactie te verbeteren en de professionele kracht van de leerkracht te vergroten.

## Aanbod voor meer- en hoogbegaafde leerlingen

Ambion vindt het belangrijk dat meer- en hoogbegaafde leerlingen en jonge leerlingen met een ontwikkelingsvoorsprong op de basisschool goed ondersteund worden. Enerzijds om deze leerlingen de kans te bieden om zich optimaal te ontwikkelen. Anderzijds om zorg te dragen voor het welbevinden van (hoog) begaafde leerlingen. Wij zijn ons ervan bewust dat ondersteuningsbehoeften en contextvariabelen kindspecifiek zijn en dat het daarom maatwerk betreft.

Binnen het schoolteam is kennis van het herkennen van (mogelijk) (hoog)begaafde leerlingen. De school komt hieraan tegemoet door het aanpassen van de didactiek, de leerstof (compacten, verdiepen, verrijken), het leertempo en heel incidenteel door vervroegde doorstroming. Vanzelfsprekend gebeurt dit na overleg met ouders.

Op onze school streven we naar vroegtijdige signalering en onderkenning van kinderen met een ontwikkelingsvoorsprong. Dit leidt tot een onderwijsaanbod (leeraanbod en begeleiding) dat passend is bij de behoeften van de jonge leerlingen. De samenwerking tussen leerkracht(en), ouders en leerling is hierbij cruciaal, alsook het pedagogisch didactisch handelen van de groepsleerkracht.

Binnen Ambion zijn twee hoogbegaafdheidsspecialisten werkzaam die geconsulteerd kunnen worden. Deze specialisten ondersteunen de leerkrachten op onze school bij het vroegtijdig signaleren en denkt mee over het vormgeven van het onderwijsaanbod. Daarmee draagt de specialist bij aan de kwaliteitsontwikkeling van het team en het aanbod.

### Samenwerkingspeergroep (hoog)begaafdheid

In september 2023 start een samenwerkingspeergroep voor (hoog)begaafde leerlingen die 'leren door te doen', een samenwerking tussen Twa Fjilden, It Swannestee, Tryegeaster Honk, de Brêge en De Schakel. Dit is een belangrijk element van het nieuwe koersplan van Stichting Ambion (pagina 15), waarin gekozen is voor meer aandacht voor (hoog)begaafde leerlingen. Hiermee krijgen de (hoog)begaafde leerlingen een verrijkend aanbod en werken/leren samen met peers op 't Swannestee. Vanuit Twa Fjilden gaan er enkele leerlingen uit groep 5-8 eens per twee weken naar deze peergroep, onder leiding van Julia de Wit, (hoog)begaafdheidsspecialist binnen Stichting Ambion.

In het koersplan van Stichting Ambion is dit een belangrijk element, zie pagina 15.

<https://www.ambion.nl/koersplan/?page=14>

## Aanbod voor moeilijk lerende leerlingen

Voor leerlingen die ondanks de inspanningen van de school de einddoelen van groep acht niet kunnen halen wordt een aangepaste leerlijn uitgestippeld voor taal en/of rekenen. Dit doen wij volgens de Passende Perspectieven. Passende perspectieven is een uitwerking van de referentieniveaus taal en rekenen voor leerlingen met specifieke onderwijsbehoeften. Het doel is om het taal- en rekenniveau van deze groep leerlingen te verhogen op die onderdelen die er voor hen toe doen. Dit zijn doelen die leerlingen moeten kennen en kunnen met het perspectief op een bepaalde uitstroombestemming. Het uitstippelen van een aangepaste leerlijn gaat altijd in overleg met de deskundigen van de BOU.

Daarnaast bevorderen we de leerhouding, het zelfvertrouwen en de zelfredzaamheid van moeilijk lerende leerlingen. Dit doen wij door zo veel als mogelijk af te stemmen.

Onze school beschikt over remediërende methoden.

- BOUW in de groepen 1 t/m 4

- Extra ondersteuning vanuit de gebruikte methodes voor lezen en spellen ( veilig leren lezen KIM, Estafette, STAAL)

## **Aanbod voor kinderen met leesproblemen en dyslexie**

We werken volgens de richtlijnen van het protocol 'Leesproblemen en dyslexie'. Wanneer sprake is van leesproblemen intensiveren wij het lees en/of spellingonderwijs door uitbreiding van instructie- en oefentijd begeleid door leerkracht en/of onderwijsassistent. Samenvattend maken wij voor kinderen met leesproblemen gebruik van:

Wanneer het geïntensiveerde onderwijsaanbod onvoldoende resultaat oplevert, kan er sprake zijn van dyslexie en is een externe behandeling gewenst. Ouders hebben dan de mogelijkheid om, in overleg met de school, hun kind aan te melden bij een zorgaanbieder om een diagnose uit te voeren gericht op het vaststellen van dyslexie.

Wanneer ernstige dyslexie is vastgesteld komt de leerling in aanmerking voor een behandeltraject door de zorgaanbieder. Dit behandeltraject wordt aangevraagd bij de gemeente. De gemeente geeft een beschikking af voor de behandeling. Tijdens de behandeling vindt altijd afstemming plaats tussen de behandelaar en school, zodat de ondersteuning op elkaar aansluit.

Kinderen met een dyslexieverklaring kunnen gebruik maken van compenserende en ondersteunende middelen.

## **Aanbod voor kinderen met reken- en wiskunde problemen en dyscalculie**

Het ondersteuningsaanbod voor leerlingen met ernstige rekenproblemen is gebaseerd op de richtlijnen van het landelijke protocol Ernstige Reken en Wiskunde-problemen en dyscalculie (ERWD). De basis voor passende ondersteuning aan leerlingen met ernstige rekenproblemen is kwalitatief goed rekenonderwijs. Goed reken-wiskunde-onderwijs houdt in dat een leerkracht zijn aanbod zo goed mogelijk afstemt op de ontwikkeling van de leerling en zijn of haar onderwijsbehoefte.

Onze leerkrachten bezitten de volgende kennis en vaardigheden:

- Leerkrachten kennen de doorgaande leerlijn rekenen.
- Leerkrachten kennen het Handelingsmodel, het drieslagmodel en de Vertaalcirkel van Cecil Borghouts.
- Leerkrachten weten wat leerlingen moeten kennen om de volgende stap in het leerproces te toelaatbaarheid en het begeleidingsaanbod.
- Leerkrachten kunnen differentiëren binnen subgroepen en individuele hulp geven binnen de groep.
- Leerkrachten kunnen een diagnostisch rekengesprek voeren.
- Leerkrachten kunnen een handelingsplan opstellen met behulp van de IB-er en/of Rekenspecialist.

### **Signalering**

De nadruk ligt op het signaleren van rekenproblemen in de groepen 1 t/m 4. Het ontwikkelen van de rekenvaardigheden is een cumulatief leerproces. Dat betekent dat een leerling een stevige basis nodig heeft om in de groepen 5 t/m 8 op te kunnen bouwen. De leerkrachten volgen de ontwikkeling van de leerlingen op het gebied van rekenen. In de groepen 1 en 2 gebeurt dit met behulp van een gedegen observatie instrument. In de groepen 3 t/m 8 volgen we de ontwikkeling van de leerlingen met dagelijkse observaties, methodegebonden toetsen en het CITO leerlingvolgsysteem.

## Stappenplan

**Fase groen:** In de onderbouw geven de leerkrachten dagelijks minimaal een half uur rekenonderwijs. Vanaf groep drie wordt dit uitgebreid naar dagelijks een uur. De leerkrachten volgen daarbij dagelijks de ontwikkeling van leerlingen op het gebied van rekenen. Zij geven feedback en sturen bij waar nodig.

**Fase geel:** De leerkrachten signaleren dat de aanpak in fase groen niet het gewenste resultaat op levert. De leerling krijgt gedurende een aantal maanden planmatig extra ondersteuning. Dit bestaat uit het voeren van diagnostische rekengesprekken, extra onderwijstijd, extra instructie en een extra meetmoment. Het doel, de aanpak en het effect hiervan worden door de leerkracht beschreven.

**Fase oranje:** De leerkrachten signaleren dat de aanpak in fase geel niet het gewenste effect heeft. De leerling wordt besproken met de intern begeleider en indien nodig met een rekenspecialist van de school of van de flexibel schil van de BOU en/of met de orthopedagoog. Ouders worden betrokken om de analyse en aanpak te bespreken. Er wordt een gezamenlijk plan opgesteld voor intensieve ondersteuning op het gebied van rekenen gedurende een aantal maanden. Het doel, de aanpak en het effect worden door de leerkracht beschreven. Bij de uitvoering van de intensieve ondersteuning, kan de leerkracht gedurende 10 weken, gebruik maken van de rekenspecialist. Zij biedt specifieke rekenondersteuning aan de leerling en voorziet de leerkracht van adviezen over een effectieve aanpak.

**Fase rood:** De leerkrachten signaleren dat de aanpak in fase oranje niet het gewenste effect heeft. De leerling wordt besproken met de orthopedagoog (HGPD). Er wordt uitgebreid diagnostisch onderzoek gedaan door de orthopedagoog in samenwerking met een gekwalificeerde rekenspecialist vanuit de flexibele schil van de BOU. Op basis van de uitkomsten wordt de specifieke ondersteuning afgestemd op de behoefte van de leerling. De diagnose dyscalculie kan een uitkomst zijn van het uitgebreide onderzoek. Uitgangspunt hierbij is dat uit de evaluatiegegevens blijkt dat er geen of nauwelijks aantoonbare vooruitgang is en dat de leerling in groep zes, zeven of acht zit. De school biedt na de verklaring van dyscalculie blijvend intensieve en deskundige hulp.

De twee rekenspecialisten binnen de school zijn bevoegd om de diagnostische toets RD4 af te nemen.

## **Aanbod voor leerlingen met Nederlands als tweede taal (NT2)**

Nieuwkomers in de regio Heerenveen kunnen gebruik maken van de centrale Schakelklassen Heerenveen. Deze Schakelklassen zijn gevestigd op basisschool De Optimist in Heerenveen. Er is een groep voor nieuwkomers tussen de 7 en 13 jaar.

De nieuwkomers tussen de 7 en 13 jaar in de regio Joure kunnen gebruik maken van de centrale Taalklassen Joure. Deze taalklassen zijn gevestigd op De Brede basisschool in Joure.

### **Onder nieuwkomers wordt hier verstaan:**

- Kinderen die rechtstreeks uit het buitenland instromen in de voorschoolse periode en in het primair onderwijs in de gemeente Heerenveen. Het land van herkomst kan binnen de EU en buiten de EU zijn.
- Kinderen die al elders in Nederland voorschool of onderwijs hebben genoten, maar het Nederlands onvoldoende beheersen om hen direct te laten instromen in de voorschool of het regulier primair onderwijs in de gemeente Heerenveen. Het land van herkomst kan binnen de EU en buiten de EU zijn.
- De kinderen zijn korter dan twee jaar in Nederland.
- Ook kinderen van zogenaamde statushouders die het Nederlands onvoldoende beheersen om in te kunnen stromen in de voorschool of het regulier primair onderwijs vallen onder de doelgroep.
- De centrale schoolvoorziening heeft een diagnose- en adviesfunctie voor wat betreft de inzet van het schakelonderwijs of rechtstreekse instroom in reguliere voorschool en primair onderwijs.

De schakelklassen en de taalklassen zijn geen eindonderwijs. Na maximaal 1,5 jaar worden de leerlingen teruggeplaatst naar een reguliere school, mits er geen andere specifieke ondersteuningsbehoefte qua leren en gedrag is vastgesteld.

## **Aanbod voor leerlingen met een lichamelijke beperking**

Voor leerlingen met een lichamelijke beperking maken we gebruik van de expertise van Steunpunt Onderwijs Noord. Specialisten gaan samen met ons op zoek naar de benodigde aanpassingen in de klas. Steunpunt Onderwijs Noord werkt onder andere samen met Revalidatie Friesland.

## **Aanbod voor langdurig zieke leerlingen**

Voor langdurig zieke leerlingen maken we gebruik van de Steunpunt Onderwijs Noord. Specialisten onderzoeken samen met de school, ouders en zorgpartners op welke manier langdurige zieke leerlingen aan het onderwijs deel kunnen nemen.

## **Aanbod voor kinderen die medicijnen gebruiken of waarbij medische handelingen moeten worden verricht**

Binnen Ambion is het volgende met betrekking tot medicijnverstrekking/verrichten medische handelingen vastgesteld. Op scholen van Ambion zal, onder bepaalde voorwaarden, medewerking worden verleend aan het verstrekken van medicijnen. Voor wat betreft het verrichten van medische handelingen is de keuze gemaakt dat de scholen van Ambion hieraan in principe géén medewerking verlenen. De ouders zullen zelf een arts of de GGD moeten inschakelen. Voor meer informatie wordt verwezen naar het protocol medische handelingen op scholen.



## Aanbod voor leerlingen op sociaal-emotioneel gebied en gedrag

Naast de dagelijkse observaties van de leerkracht, wordt de sociaal-emotionele ontwikkeling en veiligheidsbeleving van leerlingen jaarlijks gemonitord met behulp van een gestandaardiseerd observatie instrument.

Naast de dagelijkse observaties van de leerkracht, wordt de sociaal-emotionele ontwikkeling en veiligheidsbeleving van leerlingen jaarlijks gemonitord met behulp van het observatie instrument ZIEN. ZIEN hanteert 7 dimensies die worden geobserveerd.

De belangrijkste twee zijn **Betrokkenheid** en **Welbevinden**. Dit zijn de twee pijlers die aangeven of het kind in staat is om te profiteren van het onderwijsaanbod. Daarnaast worden vijf sociale vaardigheden in kaart gebracht:

1. sociaal initiatief
2. sociale flexibiliteit
3. sociale autonomie
4. impulsbeheersing
5. inlevingsvermogen

De categorieën helpen de leerkracht om inzicht te krijgen in mogelijke oorzaken van een lagere betrokkenheid en/of welbevinden. Ze geven zicht op de sociaal-emotionele ontwikkelbehoeften van een kind of groep. Dit stelt leerkrachten beter in staat om leerlingen adequaat te kunnen ondersteunen.

De Twa Fjilden werkt volgens de methodiek van de Vreedzame school. Elke week worden er in alle groepen lessen gegeven gericht op de sociale veiligheid en sociaal emotionele ontwikkeling van de leerlingen.

De specialisten uit de flexibele schil van de BOU kunnen ingezet worden voor kortdurende begeleiding en advies van de leerling en leerkracht bij gedragsvraagstukken.

Wanneer in de thuissituatie extra ondersteuning nodig is, kan de school ouders verwijzen naar de preventiemedewerker. Zij biedt zorg of verwijst naar de gezinswerker van de gemeente voor een verwijzing naar een passende zorgaanbieder. Indien nodig en met toestemming van ouders vindt afstemming plaats tussen school en de betrokken zorgpartner.

Bij regelmatig ziekmelden van een leerling, ook al is het voor slechts een dag of enkele dagen, is de school alert omdat dit een voorspeller voor thuiszitten kan zijn. Wij volgen hierbij het protocol ziekteverzuim van de GGD.

Ambion heeft een meldcode kindermishandeling en huiselijk geweld<sup>[1]</sup> en alle teamleden zijn hiervan op de hoogte

[1] Een meldcode voor huiselijk geweld en kindermishandeling helpt professionals goed te reageren bij signalen van dit soort geweld. Bijvoorbeeld huisartsen, leerkrachten en medewerkers van jeugdinrichtingen. Sinds 1 juli 2013 zijn beroepskrachten verplicht zo'n meldcode te gebruiken bij vermoedens van geweld in huiselijke kring.

# Extra ondersteuning

## Algemeen

Soms heeft een leerling extra ondersteuning nodig. We spreken van extra ondersteuning als de basisondersteuning niet toereikend is. We verstaan onder extra ondersteuning, de zeer intensieve ondersteuning die leerlingen nodig hebben op de basisschool. Het gaat bijvoorbeeld om moeilijk lerende leerlingen met tevens een intensieve ondersteuningsvraag op het gebied van de sociaal-emotionele ontwikkeling. Of om leerlingen met een zeer ernstige vorm van dyslexie of dyscalculie, die naast de behandeling, intensieve ondersteuning nodig hebben op school. Of om leerlingen, die ondanks de inspanningen van de school de einddoelen van groep acht niet kunnen halen voor de basisvaardigheden met de verwachte uitstroombestemming Praktijkonderwijs of Voortgezet Speciaal Onderwijs. Daarnaast spreken we van extra ondersteuning als we een onderwijs-zorgarrangement bieden op school, wanneer ondersteuning wordt geboden vanuit Kentalis of Visio. Deze vormen van extra ondersteuning worden hieronder toegelicht. Samen met de deskundigen van de BOU onderzoeken wij of we met de extra ondersteuning de leerlingen een passend onderwijsaanbod kunnen bieden op onze school.

### Onderwijs-zorgarrangementen in samenwerking met ketenpartners

Sommige leerlingen hebben naast ondersteuning in het onderwijs ook aanvullende zorg nodig, omdat ze zich fysiek of mentaal niet alleen kunnen redden op school. Als een leerling een combinatie van onderwijs en zorg op school krijgt, spreken we van onderwijs-zorgarrangementen. Een onderwijs-zorgarrangement is maatwerk: de behoefte van de leerling of een groep leerlingen bepaalt de aard van het arrangement. Onderwijszorgarrangementen komen altijd tot stand door samenwerking tussen ouders, jeugdhulp en de school. De school bepaalt uiteindelijk hoe het onderwijs-zorgarrangement vormgegeven wordt, zodat de kwaliteit en continuïteit van de (zorg)ondersteuning gewaarborgd blijft.

Indien ouders in verband met de ontwikkeling van hun kind al dan niet op advies van de school deskundigen hebben ingeschakeld, staat de school in principe open voor afstemming. Te denken valt bijvoorbeeld aan dyslexiebehandelaar, psychologen, kinderartsen, orthopedagogen, fysiotherapeuten, huisartsen, logopedisten. Behandeling door de betreffende deskundigen vindt buiten schooltijd plaats, tenzij behandeling onderdeel uitmaakt van een onderwijs-zorgarrangement.

### Aanbod voor leerlingen met een taal ontwikkelingsstoornis (TOS)

Wanneer bij een leerling een taal ontwikkelingsstoornis vastgesteld is, kan de leerling mogelijk in aanmerking komen voor extra ondersteuning vanuit Kentalis (cluster 2). De Commissie van Onderzoek van Kentalis, beoordeelt aan de hand van criteria of een leerling is aangewezen op ondersteuning vanuit de instelling op de reguliere school of onderwijs op de instelling. De commissie mag deze criteria zelf bepalen en bepaalt ook de duur van de extra ondersteuning.

### Aanbod voor leerlingen met een visuele beperking

Als een leerling met een visuele beperking extra ondersteuning behoeft kan er een beroep worden gedaan op de ambulante begeleiders van Visio (cluster 1). De school kan ook ambulante begeleiders inschakelen voor preventieve ondersteuning voor een hulpvraag op het betreffende expertisegebied.

## Aanbod voor leerlingen met een auditieve beperking

Als een leerling met een auditieve beperking extra ondersteuning behoeft kan er een beroep worden gedaan op de ambulante begeleiders van Kentalis (cluster 2). De school kan ook ambulante begeleiders inschakelen voor preventieve ondersteuning voor een hulpvraag op het betreffende expertisegebied.

## Ontwikkelingsperspectiefplan (OPP)

Wanneer een leerling extra ondersteuning krijgt, wordt voor de leerling door de school een ontwikkelingsperspectiefplan (OPP) opgesteld. Hierin staat onder andere beschreven wat het uitstroomperspectief is van de leerling. Het handelingsdeel van het OPP is een groeidocument met daarin de tussendoelen voor de leerling, plan van aanpak en tussenevaluaties. Instemming van ouders op het handelingsdeel van het OPP is wettelijk verplicht. Minimaal een keer per jaar wordt het OPP met de ouders (en de leerling) geëvalueerd. Het OPP wordt door de school geregistreerd in het Register Onderwijsdeelnemers (ROD) met de begin- en einddatum.

## Verwijzing naar het speciaal (basis) onderwijs

Het ontwikkelingsproces van een leerling op school is een dynamisch proces. Leerling, leraar en omgeving (school en thuis) zijn met elkaar in interactie en hebben invloed op elkaar. Bij een verwijzing naar een andere school is er sprake van een leerling in een stagnerende onderwijs- of leersituatie, ondanks de geboden extra ondersteuning.

Voor verwijzing naar een school voor speciaal (basis) onderwijs, vraagt de school een toelaatbaarheidsverklaring (TLV) aan bij het samenwerkingsverband. Een TLV is nodig om onderwijs te volgen op een school voor speciaal basisonderwijs of speciaal onderwijs. De Commissie van Advies van het samenwerkingsverband geeft deze toelaatbaarheidsverklaringen af, alleen nadat er deskundigenadvies is opgesteld. Het deskundigenadvies wordt opgesteld door een onafhankelijke orthopedagoog van het samenwerkingsverband Friesland. De school zorgt voor de aanlevering van het dossier. Dit bestaat uit het OPP met daarin een integratief beeld van de orthopedagoog van de BOU en de zienswijze van de ouders.

Voor de periode tussen de ontvangst van de aanvraag toelaatbaarheidsverklaring S(B)O en de beslissing op de aanvraag geldt een termijn van 6 weken. Deze termijn kan met ten hoogste 4 weken worden verlengd. De toelaatbaarheidsverklaring SBO en SO is in beginsel geldig voor alle SBO-scholen en SO-scholen binnen het samenwerkingsverband Friesland.

Om in aanmerking te komen voor speciaal basisonderwijs en of speciaal onderwijs heeft een leerling een toelaatbaarheidsverklaring nodig.



# Zorgplicht en grenzen aan de mogelijkheden van de school

Het schoolbestuur heeft zorgplicht; dat wil zeggen dat het schoolbestuur verantwoordelijk is om voor iedere leerling een passend onderwijsaanbod te realiseren. Dit kan op de school waar de ouders de leerling hebben aangemeld, of op een andere school. We vinden het belangrijk dat ieder kind het onderwijs krijgt dat hij of zij nodig heeft. Daarbij is het van belang dat kinderen zich prettig voelen op school, dat zij zich goed ontwikkelen en voldoende leervorderingen maken.

## *Wat kan de school?*

De school heeft samengevat de volgende mogelijkheden om het onderwijs- en ondersteuningsaanbod af te stemmen op de leerling:

- Aanpassing van het programma (hoeveelheid werk, niveau, werktempo, keuze van het werk)
- Werken in een andere methode of met andere materialen
- Differentiatie in instructie
- Een langer verblijf in een bepaalde groep
- Afstemming pedagogische aanpak
- coaching van leerlingen middels kindgesprekken
- begeleiding Kentalis (TOS)
- begeleiding ernstig enkelvoudig dyslexie (Timpaan)
- Nieuwkomers krijgen aanbod in de schakelklas
- Tijdelijke extra ondersteuning binnen de school door de eigen leerkracht of intern begeleider
- Inzet van ICT mogelijkheden ten behoeve van ondersteuning van het onderwijs.

## *Wat vraagt dit van de leerling?*

- Een bepaalde mate van zelfstandigheid, de leerling dient te kunnen functioneren in een groep zonder dat hij/zij continue aansturing nodig heeft.

## *Wat vraagt dit van de ouders?*

- Een op samenwerking gerichte houding.

## *Wanneer kan de school het niet (meer)?*

- indien er sprake is van verstoring van de rust en orde op school;
- indien de zorg en begeleiding die de school kan bieden niet toereikend is voor de ontwikkeling van de leerling;
- indien de begeleiding zoveel aandacht vereist, dat er sprake is van verstoring van het onderwijsproces van andere kinderen.

Indien er twijfels zijn of de school voldoende ondersteuning kan bieden aan een kind en extra ondersteuning is ingezet die onvoldoende bijdraagt aan de ontwikkeling en het welbevinden van het kind, wordt een zorgvuldige afweging gemaakt. De uitkomsten hiervan zijn onder meer afhankelijk van de onderwijs- en ondersteuningsbehoeften van het kind, de omvang en samenstelling van de groep waarin het kind geplaatst wordt en de ervaring en deskundigheden van het team. Indien het op onze school niet (langer) lukt, om een passend onderwijsaanbod te realiseren, gaan we in overleg met ouders andere mogelijkheden bespreken, zoals:

- een andere basisschool;
- een (andere) school voor speciaal basisonderwijs;
- een (andere) school voor speciaal onderwijs.

*Een andere school voor basisonderwijs*

School en ouders bepalen in overleg op welke wijze een andere basisschool benaderd wordt. De BOU heeft hierbij een adviserende rol.

*Een (andere) school voor speciaal (basis)onderwijs*

Om in aanmerking te komen voor speciaal basisonderwijs en of speciaal onderwijs heeft een leerling een toelaatbaarheidsverklaring nodig van het samenwerkingsverband Friesland. De Commissie van Advies van het samenwerkingsverband geeft deze toelaatbaarheidsverklaringen af, alleen nadat er deskundigenadvies is opgesteld. Het deskundigenadvies wordt opgesteld door een onafhankelijke orthopedagoog van het samenwerkingsverband Friesland. De school zorgt voor de aanlevering van het dossier. Dit bestaat uit het OPP met daarin een integratief beeld van de orthopedagoog van de BOU en de zienswijze van de ouders. De school vraagt de toelaatbaarheidsverklaring aan.

# Plannen en ambities

De scholen van Ambion hebben zes gemeenschappelijke thema's geformuleerd die het kader vormen voor de doorontwikkeling van passend onderwijs 'op weg naar inclusiever onderwijs' in de periode 2023-2027.

## Het versterken van de ondersteuning en het vergroten van de draagkracht van leerkrachten zodat zij het verschil kunnen maken voor hun leerlingen

Met aandacht voor:

- Een positieve attitude van schoolteams tegenover inclusief onderwijs.
- Het vertrouwen van leerkrachten in eigen kunnen.
- Het tijdig om hulp vragen.
- Effectieve ondersteuning bij gedragsvraagstukken.
- Het betrekken van het perspectief van het kind.
- De rol van de intern begeleider en schoolleider bij de ondersteuning van leerkrachten.
- De inzet van Consultatieve Leerling Begeleiding (CLB).
- De uitwisseling van expertise binnen Ambion.

## Leerkrachten versterken hun differentiatievaardigheden zodat alle leerlingen zich optimaal ontwikkelen, zo thuis nabij mogelijk

Met aandacht voor:

- De visie op convergent en divergent differentiëren.
- De differentiatie tijdens de instructie.
- Kennis van de leerlijnen
- Het hebben van hoge verwachtingen en het handelen hiernaar.
- Meer uniformiteit in het planmatig werken tussen de scholen.
- Minimale administratie.

## Het versterken van het aanbod voor het jonge kind van 2-7 jaar in een doorgaande lijn in samenwerking met de peuteropvang, zodat jonge kinderen zich optimaal kunnen ontwikkelen

Met aandacht voor:

- De overdracht van de peuteropvang naar de basisschool.
- Vroeg signalering en vroegtijdige passende ondersteuning.
- Taalstimulering van het jonge kind van 2-7 jaar.
- Borging en doorontwikkeling 'effectief rekenen in de groepen 1 t/m 3'
- De extra ondersteuning binnen zorgniveau 2/3 voor leerlingen met leesproblemen.
- Leerlingen die het risico lopen op laaggeletterdheid.
- Het vergroten van de vaardigheden van leerkrachten om effectief bij te dragen aan de leesmotivatie van leerlingen.

## Het verrijken van het aanbod voor onze (hoog)begaafde leerlingen en voor onze bovenbouw leerlingen die 'leren door te doen'

Met aandacht voor:

- Een sterk aanbod voor (hoog)begaafde leerlingen waarbij zij samenwerken met 'peers'.
- De kennis van leerkrachten over het signaleren van (hoog)begaafde leerlingen en het bieden van een passend onderwijsaanbod.
- Het aanbod voor leerlingen in de bovenbouw met een uitstroomprofiel VMBO-kader/basis of praktijkonderwijs.

## Het versterken van de samenwerking met onze zorgpartners in de gemeente Heerenveen en de gemeente De Fryske Marren

Met aandacht voor:

- Preventieve jeugdhulp binnen de scholen.
- Effectieve onderwijs-zorgarrangementen.
- Slagvaardigheid bij complexe problematiek.
- Voorkomen van thuiszittende leerlingen.

## We dragen bij aan een dekkend onderwijsaanbod in de regio Heerenveen-Joure, zodat we alle kinderen een passende onderwijsplek kunnen bieden zo thuis nabij mogelijk

Met aandacht voor:

- Peuters en kleuters met specifieke ondersteuningsbehoeften.
- Een passend aanbod voor leerlingen met complexe gedragsvraagstukken.
- De samenwerking tussen Ambion, de Maatklas en SO Fryslan op obs de Optimist (voorhoedeschool inclusief onderwijs).
- Een onderzoek naar een verbreed aanbod op SBO It Oerset.

Voor een nadere toelichting op de 'Plannen en ambities' en de uitwerking daarvan wordt verwezen naar het schoolplan en het schooljaarplan van de school.



# Bijlage 1 | Samenwerkingsrelaties ketelpartners

## Jeugdarts / jeugdverpleegkundige

De jeugdarts en/of jeugdverpleegkundige screent alle kinderen in groep 2 en in groep 7 op hun lichamelijke en sociale ontwikkeling. Daarnaast kunnen ook kinderen uit andere groepen worden gezien.

<https://www.ggdfryslan.nl/>

## Schoolmaatschappelijk werk

Schoolmaatschappelijk werkers bieden onder andere lichte opvoedingsondersteuning.

<https://www.schoolformaat.nl/pagina/ons-schoolmaatschappelijk-werk>

## Ambulante begeleiding vanuit het Landelijk Speciaal Onderwijs cluster 1 en 2

Als een leerling met een visuele, auditieve en/of communicatieve beperking extra ondersteuning behoeft kan er een beroep worden gedaan op de ambulante begeleiders van Visio (cluster 1) en Kentalis (cluster 2). De school kan ook ambulante begeleiders inschakelen voor preventieve ondersteuning voor een hulpvraag op het betreffende expertisegebied.

<https://www.rijksoverheid.nl/onderwerpen/passend-onderwijs/speciaal-onderwijs>

## Steunpunt Noord

Als kinderen vanwege ziekte langdurig thuis zijn, kan de consulent onderwijs aan zieke kinderen onderwijs verzorgen in de thuissituatie.

<https://www.steunpuntonderwijsnoord.nl/>

## Buurtsportcoach

De school kan een beroep doen op sportbuurtwerk.

<https://sportindebuurt.nl/>

## Logopedie

Andere functionarissen waarmee wordt samengewerkt:

- Leerplichtambtenaar - <https://www.rijksoverheid.nl/onderwerpen/leerplicht/vraag-en-antwoord/wie-houdt-toezicht-op-de-leerplicht>
- Politie - <https://www.politie.nl/mijn-buurt/politiebureaus/01/fryslan/joure.html?geoquery=drachten&distance=25.0>